

# 国民保護業務計画

2026年1月

静岡ガス株式会社

# 目 次

第1編 総 則	1
第1章 総 則	1
第1節 国民保護業務計画の目的	1
第2節 国民保護措置の実施に関する基本方針	1
第3節 国民保護業務計画の運用	2
第4節 用語の定義	2
第5節 想定する事態	3
第2編 平素からの備え	4
第1章 組織・体制の整備	4
第1節 国民保護体制の組織及び分担業務	4
第2節 社外機関との協調	5
第2章 計画実行のための準備	5
第1節 教育・訓練の実施等	5
第2節 施設の機能確保等	6
第3節 備蓄	7
第3編 武力攻撃災害への対処に関する措置	7
第1章 情報の収集及び報告	7
第1節 通報・連絡	7
第2節 被害情報の収集及び報告	8
第2章 災害時における広報	8
第1節 広報活動	8
第2節 広報の方法	8
第3章 防災要員の確保	8
第1節 防災要員の確保	8
第2節 他事業者等との協力	9
第4章 災害時における復旧用資機材の確保	9
第1節 調達	9
第2節 復旧用資機材置場等の確保	9
第5章 生活関連等施設の安全確保	9

第1節 生活関連等施設の安全確保	9
第6章 応急の復旧	10
第4編 武力攻撃災害の復旧に関する措置	10
第1章 災害の復旧	10
第1節 災害復旧のための措置	10
第5編 緊急対処事態への対処	11
第1章 緊急対処保護措置の実施	11
附 則	12
別表1-1 本社本部活動組織表	13
別表1-2 地区本部活動組織表	14
別表1-3 幹線・送出管理センター本部活動組織表	15
別表2 非常体制発令及び解除の権限者	16
別表3 非常体制発令及び解除、指令・情報の伝達経路	16
別表4 本部長代行順位	16
別表5 社外機関に対する通報・連絡の経路	17

# 第1編 総 則

## 第1章 総則

### 第1節 国民保護業務計画の目的

この国民保護業務計画（以下「この計画」という。）は、「武力攻撃事態等における国民の保護のための措置に関する法律※1（以下「国民保護法」という。また、同法施行令を以下「国民保護法施行令」という。）」第36条第2項及び第182条第2項並びに国民の保護に関する静岡県の国民保護計画※2に基づき、武力攻撃事態等における国民の保護のための措置（以下「国民保護措置」という。）の内容及び実施方法その他必要な事項並びに生活関連等施設※3の安全確保のための措置を定め、その的確かつ迅速な実施に資することを目的とする。また、同じ目的で緊急処理事態※4における緊急対処保護措置※5を国民保護措置に準じた措置として定める。

※1 平成16年 法律第112号

※2 国民保護法 第34条に基づき静岡県が策定

※3 国民保護法 第102条第1項に規定する生活関連等施設

※4 武力攻撃事態等及び存立危機事態における我が国の平和と独立並びに国及び国民の安全の確保に関する法律（平成15年 法律第79号。）第22条第1項に規定する緊急処理事態

※5 国民保護法 第172条第1項に規定する緊急対処保護措置

### 第2節 国民保護措置の実施に関する基本方針

この計画において、特に以下の点に留意し、国民保護措置を的確かつ迅速に実施することを基本方針とする。

#### 1. 国民保護措置に関する情報提供

新聞、放送、インターネット等のほか、それぞれの広報手段を活用して迅速に国民保護措置に関する情報を提供するよう努める。

#### 2. 国民保護措置を行う関係機関相互の連携協力の確保

国民保護措置に関し、防災のための連携体制を踏まえ、平素から関係機関相互の連携体制の整備に努める。

#### 3. 国民保護措置の実施方法等に関する自主性

国民保護措置を実施するに当たって、その実施方法等については、国及び地方公共団体から提供される情報も踏まえ、武力攻撃事態等の状況に即して自主的に判断する。

#### 4. 国民保護措置に従事する者等の安全の確保

国民保護措置の内容に応じ、国及び静岡県から提供される武力攻撃の状況その他必要な情報のほか、緊急時の連絡及び応援の体制を確立すること等により、国民保護措置に従事する者の安全の確保に十分に配慮する。

また、国、静岡県から生活関連等施設の管理者に対し、その管理に係る生活関連等施設の安全確保措置の実施要請が出される場合には、国及び静岡県からの当該安全確保措置を的確

かつ安全に実施するために必要な情報を入手すること等により、当該管理者及びその他当該施設に従事する者の安全確保に十分に配慮する。

### 第3節 国民保護業務計画の運用

#### 1. 他の計画との関連

この計画は、災害対策基本法及び大規模地震対策特別措置法、南海トラフ地震に係る地震防災対策の推進に関する特別措置法に基づく防災業務計画、その他ガス事業法、消防法、石油コンビナート等災害防止法等、関係法令に基づく諸計画等と調整を図り運用する。

#### 2. 計画の修正

この計画は、毎年検討を加え、必要があると認めるときはこれを修正する。

### 第4節 用語の定義

この計画における主な用語の定義は次のとおりとする。

#### 1. 武力攻撃

我が国に対する外部からの武力攻撃をいう。武力攻撃を加えてくる主体としては、国だけでなく、国に準じる者もあり、攻撃の規模の大小、期間の長短や攻撃が行われる地域、攻撃の態様等も様々であり、武力攻撃の態様は一概に言えない。

#### 2. 武力攻撃予測事態

武力攻撃に至っていないが、事態が緊迫し、武力攻撃が予測されるに至った事態をいう。

#### 3. 武力攻撃事態

武力攻撃が発生した事態又は武力攻撃が発生する明白な危険が切迫していると認められるに至った事態をいう。

#### 4. 武力攻撃事態等

武力攻撃事態及び武力攻撃予測事態をいう。

#### 5. 武力攻撃災害

武力攻撃により直接又は間接に生じる人の死亡又は負傷、火事、爆発、放射性物質の放出その他の人的又は物的災害をいう。

#### 6. 緊急処理事態

武力攻撃の手段に準じる手段を用いて多数の人を殺傷する行為が発生した事態又は当該行為が発生する明白な危険が切迫していると認められるに至った事態で、国家として緊急に対処することにより国民の生命、身体及び財産を保護することが必要な事態として内閣総理大臣が認定したものをいう。

#### 7. 国民保護措置

対処基本方針が定められてから廃止されるまでの間に、指定行政機関、地方公共団体又は指定公共機関若しくは指定地方公共機関が法律の規定に基づいて実施する国民保護法第2条第3項に掲げる措置その他の武力攻撃から国民の生命、身体及び財産を保護するため、又は武力攻撃が国民生活及び国民経済に影響を及ぼす場合において当該影響が最小となるようにするための措置（被害の復旧に関する措置にあっては、対処基本方針が廃止された後これらの者が法律の規定に基づいて実施するものを含む。）をいう。

## 8. 生活関連等施設

国民生活に関連を有する施設で、その安全を確保しなければ国民生活に著しい支障を及ぼす恐れがあると認められるもの、又はその安全を確保しなければ周辺の地域に著しい被害を生じさせる恐れがあると認められる施設として、国民保護法施行令第 27 条に規定する施設をいう。ガス事業に関しては、同条第 2 号に定めるガス工作物（ガス発生設備、ガスホルダー及びガス精製設備に限られ、特定ガス発生設備においてガスを発生させ、導管によりこれを供給するガス小売事業の用に供されるものは除かれる。）及び同条第 10 号に定める危険物質等の取扱所をいう。

## 9. 危険物質等

武力攻撃事態等において、引火若しくは爆発又は空気中への飛散若しくは周辺地域への流出により人の生命、身体又は財産に対する危険が生ずるおそれがある物質（生物を含む。）で、国民保護法施行令第 28 条に規定するものをいう。

ガス事業に関しては、同条第 4 号に定められる高圧ガス保安法第 2 条の高圧ガスをいう。

## 第 5 節 想定する事態

### 1. 武力攻撃事態

この計画で、想定される武力攻撃事態を以下の 4 種類とする。これらの事態は、複合して起こることも想定される。

種 類	特 徴
着上陸侵攻	事前の準備が可能であり、戦闘予想地域からの先行避難が必要
ゲリラや特殊部隊による攻撃	事前にその活動を予測・察知することが困難で、突発的に被害が生じることを想定
弾道ミサイル攻撃	発射された段階で攻撃目標を特定することは極めて困難で、発射後極めて短時間で着弾
航空攻撃	弾道ミサイル攻撃の場合に比べその兆候を察知することは比較的容易だが、攻撃目標を特定することは困難

### 2. 緊急処理事態

この計画では、想定される緊急処理事態を以下のとおりとする。なお、緊急処理事態への対処については、武力攻撃事態におけるゲリラや特殊部隊による攻撃等と類似の事態が想定されるため、武力攻撃事態等の対処に準じて行う。

#### (1) 攻撃対象施設等による分類

- ①危険性を内在する物質を有する施設等に対する攻撃が行われる事態
- ②多数の人が集合する施設、大量輸送機関等に対する攻撃が行われる事態

#### (2) 攻撃手段による分類

- ① 多数の人を殺傷する特性を有する物質等による攻撃が行われる事態
- ② 破壊の手段として交通機関を用いた攻撃等が行われる事態

## 第2編 平素からの備え

### 第1章 組織・体制の整備

#### 第1節 国民保護体制の組織及び分担業務

##### 1. 非常体制の区分

非常体制は、武力攻撃事態が発生するおそれがある場合、又は武力攻撃事態が発生した場合(以下「非常事態」という。)に発令するものとし、その区分は次による。

非常事態の情勢	非常体制の区分
・武力攻撃事態の発生が予測される場合 ・国に武力攻撃事態等対策本部が設置された場合	準備体制
・武力攻撃等により当社設備が被害を受けた場合 ・武力攻撃等により当社供給区域にて供給支障が発生した場合	国民保護体制

##### 2. 組織及び分担業務

本社及び事業所等は、武力攻撃事態等に対応する対策組織を別表1-1、1-2、1-3のとおり定める。

##### 3. 非常体制の発令及び解除

- (1) 武力攻撃事態等における非常体制の発令及び解除は、別表2により行うものとする。
- (2) 事業所等の長は、緊急を要する場合等必要に応じ当該所管内の非常体制を発令することができる。この場合には、ただちに対策本部長に報告しなければならない。
- (3) 非常体制が発令されたときは、ただちに対策本部を設置し、その組織及び分担業務は別表1-1、1-2、1-3のとおりとする。
- (4) 対策本部長は、武力攻撃災害の発生のおそれなくなった場合又は武力攻撃災害復旧が進行して必要なくなった場合には非常体制を解除する。
- (5) 発令及び解除の伝達経路は別表3のとおりとする。

##### 4. 権限の行使

- (1) 非常体制が発令された場合、災害対策活動に関する一切の業務は、対策本部のもとで行う。
- (2) 非常体制が発令された場合、対策本部長は、職務上の権限を行使して活発に災害対策活動を行う。ただし、権限外の事項であっても緊急に実施する必要があるものについては臨機の措置をとることができる。なお、権限外の事項については、行使後速やかに所定の手続きをとる。
- (3) 対策本部長となる者に事故あるときは、別表4に定める本部長代行者がその職務を代行する。

##### 5. 動員

対策本部長は、非常体制の発令後ただちにあらかじめ定める防災要員の動員を指令する。

## 6. 指令伝達及び情報連絡の経路

本部及び支部が設置された場合の指令伝達及び情報連絡の経路は別表3のとおりとする。

## 第2節 社外機関との協調

### 1. 国、地方公共団体との協調

国、地方公共団体とは、平素から相互の連携体制の整備に努める。

#### (1) 地方公共団体国民保護協議会等への参加と協力

地方公共団体国民保護協議会等には、要請に応じて委員等を推薦し参加させる。また、同協議会等の場を活用し、情報の共有化を図るものとする。地方公共団体国民保護計画を作成するため、地方公共団体から必要な資料又は情報の提供、意見の陳述その他必要な協力を求められた場合は、これに協力する。

#### (2) 対策本部等との協調

この計画が円滑、適切に行われるよう、要請に応じ、対策要員を派遣し次の事項に関し協調をとる。

① 武力攻撃災害に関する情報の提供及び収集

② 武力攻撃災害の応急対策及び復旧対策

### 2. 防災関係機関との協調

産業保安監督部、警察、消防署等防災関係機関とは平常時から協調し、防災情報の提供、収集等相互連携体制を整備しておく。防災関係機関との対応は別表5のとおりとする。

### 3. 他ガス事業者等との協調

他ガス事業者等と協調し、要員、資材等の相互融通等災害時における相互応援体制の整備に努める。

### 4. 情報の収集・連絡

武力攻撃事態等においては、武力攻撃等の状況、国民保護措置の実施状況、被災情報その他の情報等を収集又は整理し、関係機関等への提供等を適時かつ適切に実施するための体制の整備に努める。また、武力攻撃災害により情報収集、連絡に当たる担当者や通信手段が被害を受けた場合に備え、情報伝達ルートが多ルート化、代行できる人員の指定など、被害発生時における情報収集、連絡体制の整備に努める。

## 第2章 計画実行のための準備

### 第1節 教育・訓練の実施等

#### 1. 教育

本社及び事業所等は、武力攻撃災害に関する意識の高揚を図り、ガスに係る災害の発生防止に努めるため、災害に関する専門知識、関係法令、保安規程等について、従業員等関係者に対する教育を実施する。

## 2. 訓練

本社及び事業所等は、国民保護措置を円滑に推進するため、被害の想定を明らかにした実践的な訓練を行う。訓練は、自然災害等を想定した防災訓練との連携についても考慮する。また、国及び地方公共団体等が実施する訓練には積極的に参加する。

## 3. 諸規則の整備

災害時における業務を円滑に推進するため、この計画に基づき諸規則を整備するとともに、訓練等を通じて社員に周知徹底し、他の計画との整合性を確認する。

## 第2節 施設の機能確保等

### 1. 施設の機能の確保

ガス設備については、自然災害に対する既存の予防措置を活用しつつ、以下のとおり施設の機能確保に努める。

#### (1) 系統の多重化・拠点の分散

ガス供給のための導管ネットワークのループ化や供給源となる地区整圧器の分散配置などに努める。

#### (2) 代替施設の整備

臨時供給のための移動式ガス発生設備などのガス供給代替施設の整備に努める。

### 2. ガスの安定的な供給等

ガスを安定的かつ適切に供給するために以下のとおりの措置を講ずる。

#### (1) 火災等への対策

##### ① ガス製造設備

消防関係法令、ガス事業法等に基づき所要の対策を講ずるとともに、防消火設備の整備・点検、火気取締等の実施により火災防止を図る。

##### ② ガス供給設備

大規模なガス漏えい等を予防するため、ガス工作物の技術上の基準等に基づきガス遮断装置の設置、導管防護措置、他工事に係る導管事故防止措置等を行う。

#### (2) 非常用設備の整備

##### ① 連絡・通信設備

災害時の情報連絡、指令、報告等を迅速に行うとともに、ガス工作物の遠隔監視・操作を的確に行うため、無線通信設備等の連絡通信設備を整備する。

##### ② コンピュータ設備

災害に備え、コンピュータシステム、データベースのバックアップ対策を講じる。

##### ③ 自家発電設備等

常用電力の停電時において防災業務設備の機能を維持するため必要に応じて自家発電設備等を整備する。

##### ④ 防災中枢拠点設備

対策本部の機能を果たす施設については、通信設備の充実や代替施設の確保等の措置を講ずる。

### (3) ガス工作物の巡視・点検・検査等

ガス工作物を常に法令に定めるガス工作物の技術上の基準に適合するように維持し、さらに事故の未然防止を図るため、定期的にガス工作物の巡視点検を行い、ガス事故の防止を図る。

## 第3節 備蓄

### 1. 災害対策用資機材等の確保

製造設備、供給設備の配管材料、工具等必要資機材は、平常時からその確保に努めるとともに、定期的に保管状況を点検整備する。

また、資機材リストの整備に努めるとともに資機材の調達先等をあらかじめ調査しておく。

### 2. 車両の確保

非常事態における迅速な出動及び資機材の輸送手段の確保を図るため、製造所、供給所等においては、工作車、緊急自動車等の車両を常時稼働可能な状態に整備しておく。また、掘削車等の特殊な作業車及び工作機械等は関係工事会社等と連携し、その調達体制を整備する。

### 3. 代替熱源

ガス供給停止時における代替熱源の供給について、移動式ガス発生設備の確保に努めるとともに、カセットコンロ類の調達ルートを明確化しておく。

### 4. 生活必需品の確保

非常事態に備え、食糧、飲料水、寝具、医薬品等の生活必需品の確保に努めるとともに、定期的に保管状況を点検整備する。

### 5. 前進基地等の確保

非常事態に備え前進基地用地、宿泊施設等の候補をあらかじめ調査しておく。

## 第3編 武力攻撃災害への対処に関する措置

### 第1章 情報の収集及び報告

#### 第1節 通報・連絡

##### 1. 通報・連絡の経路

(1) 社内及び社外機関との連絡が相互に迅速かつ確実に行えるよう、情報伝達ルート及び情報交換のための収集・連絡体制の明確化など、体制の確立に努めるものとする。

(2) 社内及び社外機関に対する通報・連絡の経路は別表3、5のとおりとする。

##### 2. 通信の確保

(1) 通報・連絡は、災害時優先電話、社内電話、携帯電話、衛星電話、無線通信等を使用して行う。

- (2) 輻輳や断線等の通信障害に備え、災害時優先電話、社内電話、携帯電話、衛星電話、無線通信等、通信手段の多重化を図るとともに、通信設備の停電対策を講じ、通信の確保に努める。

## 第2節 被害情報の収集及び報告

### 1. 情報の収集、報告

災害が発生した場合は、本社本部及び各地区本部は次に掲げる各号の情報を迅速・的確に把握し、点検、調査情報を含め、速やかに各本部長に報告する。本社本部長は、各地区本部からの被害情報等の報告及び地方公共団体、防災関係諸機関から収集した情報を集約し、総合的被害状況の把握に努める。また、静岡県及び産業保安監督部に速やかに報告する。

#### (1) 一般情報

##### ① 一般被害情報

一般公衆の家屋被害情報及び人身被害発生情報並びにガス施設等を除く電気、水道、交通、通信、放送施設、道路、橋梁等の公共施設をはじめとする供給区域内全般の被害情報

##### ② 対外対応状況（地方公共団体の災害対策本部、官公署、報道機関、お客さま等への対応状況）

##### ③ その他災害に関する情報（交通状況等）

- (2) ガス施設等被害の状況及び復旧状況
- (3) 復旧資材、応援隊、食糧等に関する事項
- (4) 社員の被災状況
- (5) その他災害に関する情報

## 第2章 災害時における広報

### 第1節 広報活動

1. 災害発生時には、その直後、ガス供給停止時、復旧作業中、及び復旧完了時の各時点において、その状況に応じた広報活動を行う。
2. 災害発生後、ガスの供給を継続する地区のお客さまに対しては、必要に応じて保安確保のための広報活動を行う。

### 第2節 広報の方法

広報については、テレビ、ラジオ、新聞等の報道機関を通じて行うほか、安全の確保に配慮した上で広報車等により直接当該地域へ周知する。また、地方公共団体とも必要に応じて連携を図る。

## 第3章 防災要員の確保

### 第1節 防災要員の確保

1. 勤務時間外の武力攻撃事態等に備え、出社基準を定めておく。
2. 動員が指令された場合は、防災要員はあらかじめ定められた出社基準に基づき速やかに所

属する事業所等に出動する。

3. 交通途絶等により所属する事業所等への出社が不可能な場合には、最寄りの事業所等に出社し、所属事業所等に連絡の上、当該事業所等にて災害対策活動に従事する。

## 第2節 他事業者等との協力

1. 関係工事会社等との緊密な連絡を確保するとともに、武力攻撃災害発生後ただちに出動要請できる体制を確立し、必要に応じて出動を要請する。
2. 自事業者のみでは早期復旧が困難であると考えられる場合には、被災を免れたガス事業者からの協力を得るため、(一社)日本ガス協会の「非常事態における応援要綱」に基づき応援を要請する。

## 第4章 災害時における復旧用資機材の確保

### 第1節 調達

各本部の長は、予備品、貯蔵品等の復旧用資機材の在庫量を確認し、調達を必要とする資機材は、次のいずれかの方法により速やかに確保する。

1. 取引先、メーカー等からの調達
2. 各拠点間相互の流用
3. 他ガス事業者等からの融通

### 第2節 復旧用資機材置場等の確保

災害時において、復旧用資機材置場及び仮設用用地が緊急に必要となった場合、あらかじめ調査した前進基地用地等の利用を検討し、この確保が困難と思われる場合は、関係省庁、地方自治体等の災害対策本部に依頼して迅速な確保に努める。

## 第5章 生活関連等施設の安全確保

### 第1節 生活関連等施設の安全確保

1. 共通する安全確保のための措置
  - (1) 武力攻撃事態等において静岡県知事から安全確保措置の要請を受けた場合には、必要な安全確保措置を実施する。
  - (2) 国民保護措置を的確かつ迅速に実施するため必要があると認めるときは、指定行政機関又は地方公共団体に対し応援を要請する。
  - (3) 武力攻撃事態等において、施設の安全確保に必要な措置を講じる場合に警察、消防機関その他の行政機関に対し、安全確保のために必要な支援を要請する。
  - (4) 静岡県知事の要請に基づいて公安委員会又は海上保安本部等から立入規制区域の指定を受けた場合には、これに協力する。
2. 危険物質等の取扱所の使用禁止命令等に対する措置  
武力攻撃事態等において、危険物質等に係る武力攻撃災害の発生を防止するための措置と

して、国及び地方公共団体からの危険物質等の取扱所の全部又は一部の使用の一時停止又は制限等の命令等が出された場合には、当該措置を的確かつ迅速に実施する。

### 3. 石油コンビナート等に係る武力攻撃災害の発生・拡大の防止

石油コンビナート等特別防災区域のガス製造所等は、防災の施設、設備、資材等について、武力攻撃災害への対処にも活用できるよう、適切に維持管理する。発災後速やかに周辺の事業者と協力し、武力攻撃災害の拡大防止を図る。

## 第6章 応急の復旧

応急の復旧に当たっては、復旧に従事する者の安全の確保に配慮した上で、武力攻撃災害発生後可能な限り速やかに、施設及び設備の緊急点検を実施するとともに、これらの被害状況等を把握し、被害の拡大防止及び被災者の生活確保を最優先に行う。

また、国民保護措置の実施上重要な情報通信設備に障害が生じたときには、復旧に従事する者の安全に配慮した上で、速やかに応急の復旧を行うとともに、必要に応じて、バックアップ体制を確保する。

## 第4編 武力攻撃災害の復旧に関する措置

### 第1章 災害の復旧

#### 第1節 災害復旧のための措置

##### 1. 復旧計画の策定

武力攻撃災害により被災した地域の社会経済活動が低下する状況にかんがみ、被災した地域施設又は設備の復旧については、可能な限り迅速に行う。

また、被害状況の把握と復旧計画の策定については、以下のとおり定め、復旧に当たってはその対象となる施設の被害状況、当該被災した地域を管轄する地方公共団体が定めた当面の復旧の方向等を考慮して実施する。

(1) 災害が発生した場合は、被害状況の調査を行い、正確な情報を収集し、次に掲げる各号の事項を明らかにした復旧計画を策定する。

- ① 復旧手順及び方法
- ② 復旧要員の動員及び配置計画
- ③ 復旧用資機材の調達
- ④ 復旧作業の日程
- ⑤ 臨時供給の実施計画
- ⑥ 宿泊施設の手配、食糧等の調達計画
- ⑦ その他必要な対策

(2) 重要施設の優先復旧計画

被害が甚大な場合には、供給停止地区の病院、避難所等を優先的に復旧するよう計画立案する。

## 2. 復旧作業の実施

### (1) 製造設備の復旧作業

ガスの製造を停止した製造設備は、復旧計画に基づき、速やかに復旧する。

### (2) 供給設備の復旧作業

供給設備の復旧作業は、二次災害の発生防止に万全を期しつつ、次の手順により行う。

#### ① 高・中圧導管の復旧作業

ア. 区間遮断

イ. 漏えい調査

ウ. 漏えい箇所の修理

エ. ガス開通

#### ② 低圧導管の復旧作業

ア. 閉栓確認作業

イ. 復旧ブロック内巡回調査

ウ. 被災地域の復旧ブロック化

エ. 復旧ブロック内の漏えい検査

オ. 本支管、供給管、灯外内管の漏えい箇所の修理

カ. 本支管混入空気除去

キ. 内管検査及び灯内内管の修理

ク. 点火・燃焼試験（給排気設備の点検）

ケ. 開栓

## 第5編 緊急対処事態への対処

### 第1章 緊急対処保護措置の実施

武力攻撃事態に準じるテロ等の事態においても武力攻撃事態等の国民保護措置に準じた措置を実施するため、このような事態を緊急対処事態とし、緊急対処保護措置を実施する。

なお、緊急対処事態としては、武力攻撃事態におけるゲリラや特殊部隊による攻撃等における対処と類似の事態が想定される。

## 附 則

### 1. 主管者

この要領の主管者は、安全推進室長とする。

### 2. 改廃

この要領の改廃は、安全推進室担当執行役員の決裁による。

## 沿 革

平成19年	3月	1日	制 定
平成19年	3月	1日	施 行
平成26年	12月	24日	改 定
平成27年	4月	1日	改 定
平成28年	1月	1日	改 定
平成29年	1月	1日	改 定
平成29年	4月	17日	改 定
2020年	1月	1日	改 定
2021年	1月	1日	改 定
2022年	1月	1日	改 定
2023年	1月	1日	改 定
2025年	1月	1日	改 定
2026年	1月	1日	改 定

別表1-1 本社本部活動組織表

本部長 (社長)	副本部長 (導管ネットワーク本部長)	本部・供給総括長 (導管ネットワーク本部長)	班名(班長)	担当	活動内容	部門名
			総括班 (安全推進室長)	総括担当	1) 態勢の発令、解除及び指令の伝達 2) 本部の設営及び運営、対策会議の開催 3) 情報連絡手段の確保 4) 情報の集約及び掲示 5) 気象情報・社会状況等の情報収集 6) 各地区及び関係会社の被害状況及び把握 7) 関係機関への報告及び情報交換 8) 県災害対策本部へ情報連絡員の派遣指示 9) 県ガス協会としての対応窓口 10) 本社本部内の他の班や他の地区本部への応援要員の捻出 11) JGA応援準備隊対応、応援要請	安全推進室 監査室 経営企画部、営業戦略推進部、電力・再エネ部等からの応援者 情報連絡要員(県へ派遣)
				卸先担当	1) 卸供給先事業者(導管・LNG)との連絡・調整(卸供給先の被害状況等の確認ならびに供給制限等に係る調整) 2) LNGローリー代替出荷の調整	経営企画部 (経営企画担当) 営業戦略推進部 (営業企画担当) ※各卸売業務担当者
				小売連携担当	1) ガス小売企業者との連絡・調整(被害状況の確認、供給制限に関する調整、要員派遣に関わる調整等) 2) 託送供給依頼者との連絡・調整	導管戦略推進部 (導管企画担当) ※小売業務担当者
		供給班 (導管保安・普及推進部長)	供給担当	1) 供給設備の被害状況の把握 2) 各地区における災害応急対策実施状況の確認・把握及び指示 3) 各地区圧力及び送出量の把握・調整 4) 袋井・掛川市内及び御殿場市内における中圧導管等の緊急巡回点検の実施または指示、被害状況の把握 5) ガス導管事業者との連絡調整 6) 導管による卸供給先事業者との連絡調整(供給状況の連絡、卸供給先の被害状況及び応急対策実施状況の確認) 7) マッピングサーバーの状況確認 8) 協力工事会社への応援要請 9) 各地区の供給班の総括 10) 供給設備の復旧計画の検討	導管戦略推進部 (導管企画担当)	
		生産・原料統括長 (資源・基地事業本部長)	生産班 (基地統轄部長)	生産担当	1) 生産設備の被害状況の確認・把握及び指示 2) 原料在庫量の把握 3) ガス生産量の調整 4) 清水エル・エヌ・ジーの態勢確認 5) 協力会社の応援態勢の確立 6) 生産設備の復旧計画の検討	基地統轄部 (統轄・運営担当)
			原料班 (資源・エネルギー部長)	原料担当	1) 原料受入設備及び原料出荷設備の被害状況の把握 2) 原料の在庫確認 3) 原料仕入先との連絡調整 4) LNGローリー運行状況の把握、出荷先との連絡調整	資源・エネルギー部 (LNG統轄担当) (需給最適化担当)
		顧客統括長 (営業本部長)	顧客班 (くらしデザイン部長)	顧客担当	1) 各地区における閉開栓作業、受付及び消費機器の修理体制等の統括 2) エリアカンパニーの被害状況の把握及び支援 3) 一般のお客さまの復旧計画の検討	くらしデザイン部 (お客さまG) 営業戦略推進部 (営業企画担当) (業務企画担当) 導管戦略推進部 (導管企画担当) ※消費機器保安担当者
			特定顧客班 (エネルギーソリューション部長)	産業エネルギー担当	1) 産業用のお客さまの被害状況及び応急措置の実施状況把握 2) 各地区の特定顧客班の統括及び作業支援	産業エネルギーG 都市エネルギーG 都市デザインG SGE ※臨時供給担当者 営業戦略推進部 (営業企画担当) ※LNGローリー担当者
				都市エネルギー担当	1) 業務用のお客さま及びエコ・ステーション被害状況及び応急措置実施状況把握 2) 各地区の特定顧客班の統括及び作業支援 3) 特定需要家の復旧計画の検討 4) 臨時供給を必要とするお客さまの把握	
				LNGローリー担当	1) 卸供給先事業者(LNGローリー出荷先)との連絡 2) LNGローリー運行の被害状況の確認 3) LNGローリー輸送路の被害状況の把握	
		電力班 (電力・再エネ部長)	電力担当	1) SG&P災害時マニュアルにより行動	電力・再生可能エネルギー部	
総務統括長 (CS本部長)	総務班 (総務部長)	総務担当	1) 本社及び各地区の社屋及び設備の被害状況の調査または把握 2) 非常用電源の確保 3) 本社受付センターの開設及び運営 4) 重要書類の保管及び管理 5) 防犯体制の確立 6) JGA応援準備隊及び応援隊の受入れ準備(施設、用地、宿泊施設等の確保) 7) 各地区の総務班の統括 8) 他の班に属さない業務	総務部 (総務担当) (購買担当) (広報担当) 人事部 (人事担当) (社員サポートセンター)		
		労務担当	1) 全従業員及びその家族の動向把握、被災従業員への対応 2) 安否確認システムの運用及び管理 3) 本部要員の食糧、飲料水、備品等の調達及び配布 4) 救急用品、医薬品の確保と調達 5) 本社本部及び地区本部要員の労務管理 6) 本社本部における衛生管理 7) 仮眠場所の確保、仮眠具の準備			
		購買担当	1) 資材センター及び在庫品の被害状況把握 2) 会社車両の被害調査及びその把握 3) 資機材調達先の被害状況の把握 4) 資機材の在庫把握(自社倉庫、資材商社倉庫) 5) 各地区における資機材置場の開設支援			
		広報担当	1) 広報内容の検討 2) お客さまへの広報活動の統括 3) 報道機関への対応(問い合わせ対応、情報提供、協力要請) 4) TV、ラジオ等報道関係からの情報収集 5) 各地区における広報活動の統括			
業務統括長 (経営戦略本部長)	業務班 (経営企画部長)	業務担当	1) 金銭の出納及び管理 2) 金融機関の状況把握 3) 重要書類の保管及び管理	経営企画部 (経営企画担当) (経理・財務担当)		
	システム班 (デジタルイノベーション部長)	システム担当	1) 情報インフラの被害状況把握及び対応 2) 各地区へ需要家照会ツールの利用指示	デジタルイノベーション部		

別表1-2

地区本部活動組織表

本部長 (導管センター長※)	副本部長 (導管センター保安GL)	班名	担当	活動内容	部門名
		供給班	供給担当	1) 仕掛工事の把握及び応急措置の指示 2) 災害応急措置の実施(漏えい通報への対応、バルブ閉止、圧力管理等) 3) 緊急停止システムの監視・運用及び操作 4) 供給設備、機器の巡視点検 5) 被害状況の調査及び復旧 6) 協力工事会社への応援要請 7) 各種図面の準備 8) 応急復旧資機材等の在庫量の把握及び調達	導管センター※
		総務班	総務担当	1) 態勢の発令、解除及び指令の伝達 2) 本部組織の編成、要員の配置 3) 従業員及びその家族への動向把握、被災従業員への対応 4) 安否確認システムの運用及び管理 5) 食糧、飲料水、医薬品等の確保 6) 要員の労務管理 7) 仮眠場所の確保、仮眠具の準備 8) 本部における衛生管理 9) 金銭の出納及び管理 10) TV、ラジオ等報道関係からの情報収集 11) 市町災害対策本部との情報交換及び情報連絡要員の派遣 12) 応急対策実施状況の記録・掲示及び社内周知 13) 重要書類の保管及び管理 14) 防犯態勢の確立 15) 緊急車両の通行許可手続き 16) JGA応援隊の受入れ(施設、用地、宿泊施設等の確保)	社員サポートセンター ビルディングセンター 資材担当
		顧客班	顧客担当	1) 復旧リストの確保 2) 開閉栓隊の編成及び開閉栓作業の実施 3) エリアカンパニー等への応援要請 4) お客さまへの広報の実施 5) 他の班に属さない業務	くらしデザイン部
		特定顧客班	特定顧客担当	1) 産業用・業務用のお客さま、エコ・ステーションの被害状況及び応急措置実施状況の確認及び把握 2) 社屋及び設備の被害状況の調査または把握 3) 非常用電源の確保 4) 臨時供給の準備及び実施	都市エネルギー部
		受付通信班	受付通信担当	1) 受付通信態勢の確立 2) ガス漏えい通報の受付及びその対応 3) 受付状況の集計 4) 通信設備の被害状況の確認 5) 各本部との交信及び記録	お客さまコンタクトセンター

※ 導管ネットワーク本部 導管保安・普及推進部における静岡センター及び東部センターを総称し、「導管センター」として表記する。

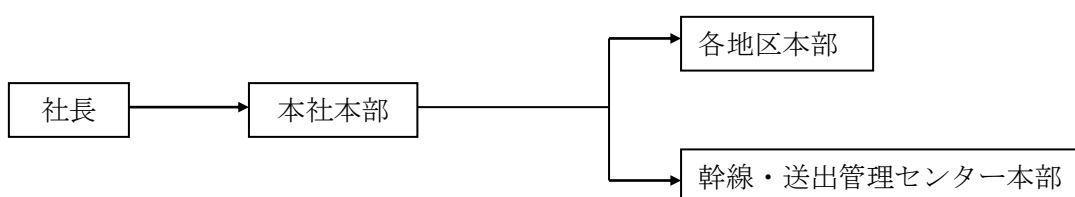
本部長 (幹線・送出管理センター長)	副本部長 (送出管理GL及び幹線管理GL)	班名	担当	活動内容	部署名
		総務・通信班		1) 全体の状況把握及び記録 2) 各本部との交信及び記録 ・ 諸指令の伝達 ・ 幹線班との連絡及び状況把握 (必要に応じてパトロール者、各GS待機者等との連絡) 3) 幹線無線の送受信及び記録 4) 従業員及びその家族への動向把握、被災従業員への対応 5) 安否確認システムの運用及び管理 6) TV、ラジオ等報道関係からの情報収集 7) 応急対策実施状況の記録・掲示及び周知 8) 他の班に属さない業務	送出管理G
		送出班		1) 高圧及び中圧導管の圧力管理 ・ 始圧及び末端圧及び送出量の監視強化 ・ 始圧調整 2) 災害応急措置の実施 (バルブ閉止、圧力管理等) 3) 送出計画の調整及び策定 ・ 清水LNG、静岡ガス&パワー、ガス導管事業者等との情報交換	送出管理G
	幹線班	幹線担当	1) 高圧導管及び基地の巡回点検 ・ 各設備、機器の被害状況の調査 ・ 路線の緊急巡回 ・ 他工事及び仕掛中工事現場の状況確認 2) 各種図面の準備	幹線管理G	
		吉原基地担当	1) 全体の状況把握及び記録 2) 各本部との交信及び記録 ・ 諸指令の伝達 ・ 送出班、パトロール者、立会い者等との連絡及び状況把握 3) 幹線無線の送受信及び記録 4) 各設備、機器等の緊急巡回点検 (被害状況の把握) 5) 災害応急措置の実施 ・ 構内防火対策 ・ 施設防護等の応急措置 ・ 所要資機材の運搬 6) 従業員及びその家族への動向把握、被災従業員への対応 7) 安否確認システムの運用及び管理 8) TV、ラジオ等報道関係からの情報収集 9) 応急対策実施状況の記録・掲示及び周知 10) 他の班に属さない業務		

別表2 非常体制発令及び解除の権限者

非常体制の区分	発令及び解除権限者
準備体制	社長 ※
国民保護体制	社長 ※

※ 非常体制の発令及び解除は原則として社長が行う。ただし、緊急を要する場合等必要に応じ、事業所等の長は、当該所管内の非常体制を発令することができる。この場合には、ただちに対策本部長に報告しなければならない。

別表3 非常体制発令及び解除、指令・情報の伝達経路



別表4 本部長代行順位

本 部 名	本部長	本部長代行順位
本社本部	社長	① 導管ネットワーク本部長
		② コーポレートサービス本部長
		③ 資源・基地事業本部長
		④ 営業本部長
		⑤ 導管保安・普及推進部長
		⑥ 導管戦略推進部長
		⑦ 安全推進室長
地区本部	導管センター長 ※	① 導管センター保安 GL ※
		② 導管センター本管 GL ※
		③ 導管センター設備 GL ※
		④ 導管センターの TL ※
		⑤ 保安責任者
幹線・送出管理センター本部	幹線・送出管理センター長	① 送出管理 GL
		② 幹線管理 GL
		③ シフトチーフ

※ 導管ネットワーク本部 導管保安・普及推進部における静岡センター及び東部センターを総称し、「導管センター」として表記する。

別表5 社外機関に対する通報・連絡の経路

